

HARMONIZÁCIA ÚZEMNÉHO ROZVOJA OBCÍ NA SLOVENSKU

doc. Ing. JARMILA HÚSENICOVÁ. PhD.

Ing. FILIP BRÁNICKÝ

KATEDRA ARCHITEKTÚRY, SvF STU, 2019

Rural Buildings in European Regions :: RUBER 2019 September 10, 2019 :: Nitra, Slovakia



Výsledky volieb v roku 2019 v členských krajinách Európskej únie vedú ku kreovaniu nového personálneho zloženia Európskeho parlamentu a Európskej komisie. V rámci novej Kohéznej politiky EÚ je principiálne dôležité vytvoriť podmienky pre optimalizovanú prípravu nového Programovacieho obdobia pre roky 2021-2027 pre Slovenskú republiku. Transformácia v rámci územného rozloženia urbanistických funkcií bývania a práce je pre slovenský vidiek mimoriadne dôležitá. Vzhľadom na vysoký podiel vidieckych obcí v SR je potrebné zamerať sa na nové formy cirkulárnej kooperatívnej ekonomiky v týchto sídlach. Ďalej treba skúmať, ako sa prejavy tranzitívnej ekonomiky prejavia na obraze krajiny a siluete dedín. Podarí sa nám znovu objaviť hodnotný verejný priestor? Aké regulatívy sú legitímne vzhľadom na formy vlastníctva nehnuteľností na vidieku? Vieme o týchto regulatívach navzájom negociovat' a dosiahnuť spoločne dohodu a legislatívne ju ukotviť? Vieme uchopiť napr. archetyp obydlija mikroregiónu hornej Oravy? Overenie možností revitalizácie stavebných prieluk v sídlach v rurálnom prostredí môže znamenať intenzifikáciu zástavby a šetrenie poľnohospodárskej pôdy.

Vplyv globalizácie a neoliberalnej ekonomiky sa odzrkadľuje na novej cudzorodej architektúre domov a ulíc, aj na vzhľade verejných priestorov.

Autentický kontext sa z dediny vytráca a dôsledkom je negatívny zásah do siluety obce. Mení sa scenéria krajiny v celom katastrálnom území.

Úlohou územného plánovania je hospodárne využívanie zastavaného územia obce.

Podľa skúseností z vyspelých kapitalistických štátov sa prechádza za participácie komunálnej sféry a občanov mestských a vidieckych sídiel na systém spracovania vízií regionálneho rozvoja s menšou mierou záväznosti, ale s načrtnutím možností rozvoja, s ich neustálym dopĺňaním informáciami a s ich permanentnou aktualizáciou.

Fungujúce vidiecke sídlo (obec, dedina) všeobecne vyhovuje životným potrebám človeka lepšie ako mesto (prehľadná veľkosť cca menej ako 5.000 obyvateľov, bezprostredné osobné vzťahy, blízkosť k prírode). Aby zostalo živé, musí byť obývané a obyvateľmi rozvíjané. Odchod prevažne mladého obyvateľstva na „týždňovky za prácou“ do miest alebo dlhodobjšie ekonomicky vynútené cesty za prácou do zahraničia vidiek ochudobňujú a na druhej strane je to zákonitý dôsledok neoliberalnej svetovej ekonomiky.

Vplyvy globalizácie, sociálne otázky a problémy životného prostredia vyvolajú nové efekty v smeroch osídlenia, ktoré sa môžu prejavíť ako: superkoncentrácie v priestoroch (napr. metropolitné územie sídelno- regionálnej aglomerácie Viedeň-Brno- Bratislava- Győr),- obec Dunajská Lužná je priamou súčasťou, dispergované jazyky, vychádzajúce z týchto koncentrácií (pozdĺž dopravných osí-radiál)- napr. obec Smolenice ako atraktívna súčasť Podkarpatského sídelného pásu, „ ostrovné “ sídla viazané k produkcii výroby, vzdelania, oddychu, regenerácie a uspokojovania človeka (s tendenciami rozvoja alebo degradácie - napr. obec Ubľa v blízkosti Národného parku Poloniny).

Transformácia územného plánovania sa odvíja, či chceme alebo nie, od transformácie a reštrukturalizácie ekonomiky. V súčasnosti sa radikálne zmenila základňa pre predošlé spôsoby formovania regionálnej politiky na základe dovedajších spôsobov tvorby zdrojov. Zvýšenie prúdenia tokov v území (tovar, osoby, kapitál a informácie), špecifický demografický vývoj (starnutie populácie, migrácie), nový spôsob masívneho rozsahu investovania celožitných úspor (namiesto do rizikových finančných inštitúcií),do lukratívnych nehnuteľností (do budov a pozemkov), obmedzenosť a vyčerpatelnosť fosílnych zdrojov energie a makroklimatické zmeny a **ochrana územia (pozemkov) a pôdy ako vyčerpatelného neobnoviteľného zdroja**, sa odrazia v premenách sídiel, v komunikáciách, ako aj v základnom a verejnom vybavení územia.

Vznikajú požiadavky na nový model rozvoja miest a obcí, ktorý zahrnie problémy rastu, hustoty a intenzity, priestoru, miešania urbanistických funkcií, dopravy, modernizácie i obnovy a tvorby nových alebo dotváranie existujúcich priestorov vo vnútri sídla.

V tejto súvislosti sa v niektorých krajinách volá po vytvorení nových nezávislých inštitúcií (neziskové organizácie), ktoré by permanentne uskutočňovali analýzy a syntézy, slúžiace pre stanovenie rozvojových stratégií na rôznych organizačných úrovniach bez vplyvu riadiacich štátnych systémov.

Inštitucionalizáciu tohto procesu nazývajú „ Akčné plánovanie“.

Absentuje systematický aplikovaný výskum na úrovni územia obcí, miest i celej SR.

Chýba jednotný model pre tvorbu, správu a prezentáciu územných plánov, ktorý by prispel k ich jednoduchej čitateľnosti pre občanov aj pre verejnú správu a umožnil by ich vzájomnú koordináciu a garantované informácie o území. To má negatívny vplyv na ekonomiku a konkurencieschopnosť.

Ukazuje sa však potreba realizovať ďalšiu transformáciu územného plánovania, ktorá by sa mala predovšetkým uplatniť v legislatíve, v modeli riadenia a v metodológii územnoplánovacích činností v rámci dostupných zdrojov a podmienok. V rámci týchto tendencií vyvstáva otázka, *do akej miery má byť územný plán zákonom*, a do akej miery sa má stať pružným meniacim sa dokumentom (nástrojom opodstatnených úmyslov). Do hry by malo vstúpiť heslo: „Nie čo je treba, ale čoho sme schopní „.

Špecifickým problémom z hľadiska realizácie investícií v rámci územného rozvoja je veľmi **veľká roztrieštenosť pozemkového vlastníctva v SR**. Veľkosti a tvary pozemkov tereziánskeho katastra (na rozdiel od jozefínskeho katastra v ČR), ktoré vznikli na základe uhorského práva, sú veľmi malé pre výstavbu a ich komasácia a reparcelácia je časovo, finančne i manažérsky náročný proces, pričom musí nevyhnutne existovať inštitút vyvlastnenia.

Tendencie procesu územného rozvoja s cieľom optimálneho usporiadania územia sú preferované všetkými hospodársky vyspelými západnými štátmi. Ide najmä o Nemecko, Francúzsko, Belgicko, Holandsko, Rakúsko a ďalšie západoeurópske štáty. Usporiadanie územia sa tu chápe ako "prevádzkovo" vhodné rozloženie činností a usporiadania funkcií v území, a tým i o ich čo najlepšie vzájomné prepojenie. Podľa skúseností z vyspelých kapitalistických štátov sa prechádza za participácie komunálnej sféry a občanov mestských a vidieckych sídiel na systém spracovania vízií regionálneho rozvoja s menšou mierou záväznosti, ale s načrtnutím možností rozvoja, s ich neustálym dopĺňaním informáciami a s ich permanentnou aktualizáciou.

"Trvalo udržateľný územný rozvoj" sa opiera o optimálne možnú integráciu ľudských činností a základných urbanistických funkcií v území (t.j. bývanie a práca s ich priestorovými prejavmi) a ich následný synergický efekt. Možno ho interpretovať ako optimalizovaný proces v časopriestore bez uprednostňovania jednej generácie pred druhou, ako požiadavku na dynamickú rovnováhu medzi činnosťou ľudí, životným prostredím a prírodnými zdrojmi (ekonomickými, sociálnymi, environmentálnymi, prírodnými a kultúrnymi aspektami) a rozmachom- rastom.

Pri vytváraní regionálnych sústav vo Francúzsku sa uvažovalo s celým transformačným procesom (najmä legislatívnym) od roku 1966 do roku 1999. V súčasnosti sa počet regiónov opäť znížil.

V roku 2005 bolo na Slovensku 5 389 180 obyvateľov (z toho 51,4% žien) a 2883 obcí, z toho 136 miest.(z toho 3 mestá nad 100 000 obyv., a 37 miest s menej alebo okolo 5000 obyv.

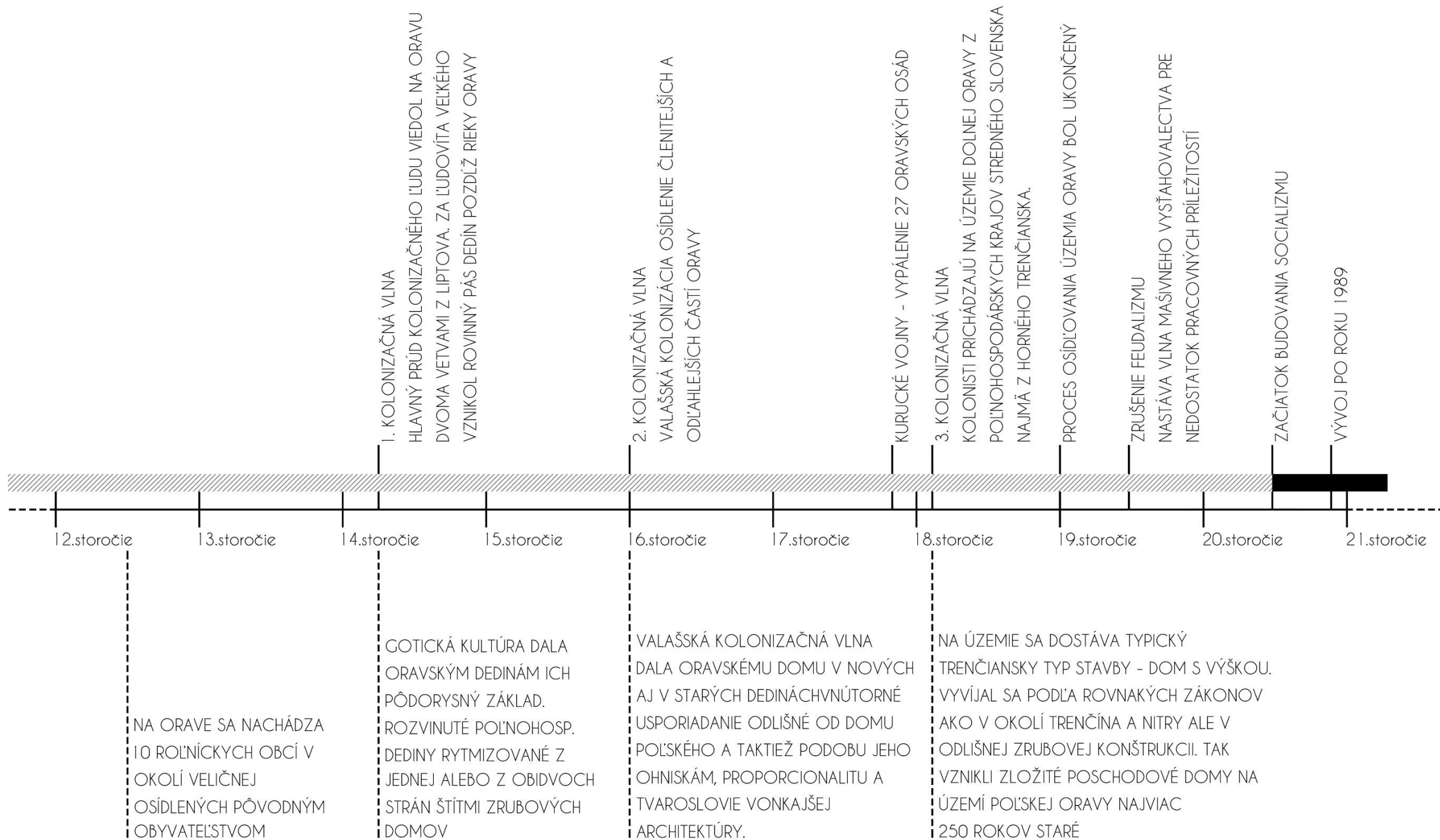
V roku 2015 bolo na Slovensku 5 426 252 obyvateľov (z toho 51,2% žien).

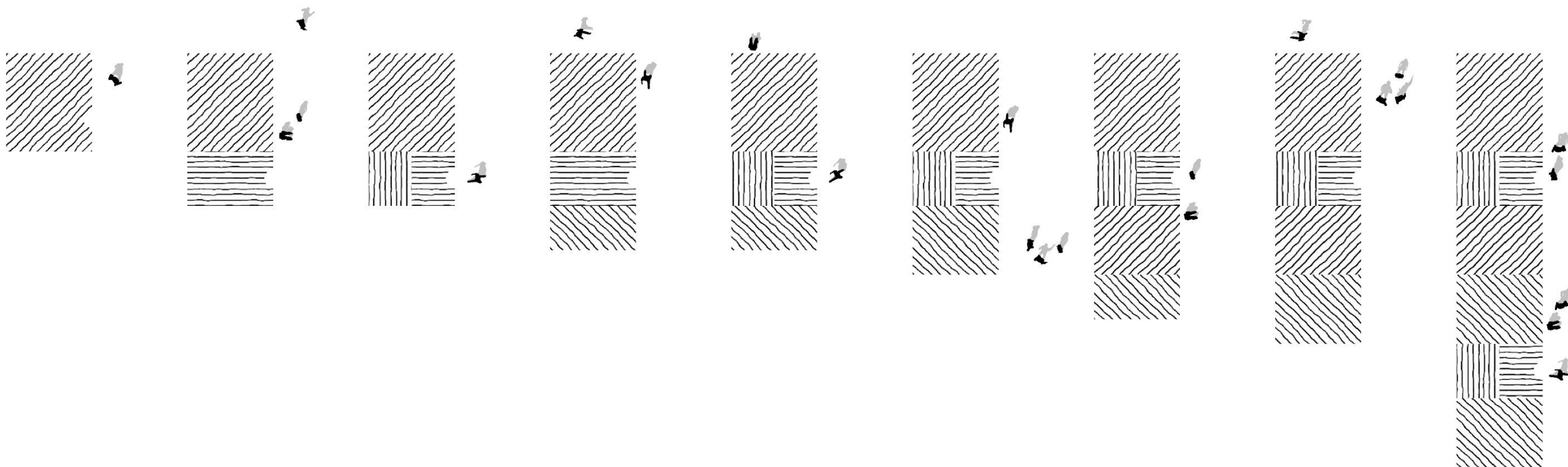
Z toho Bratislava má 422 932 obyvateľov.

Nárast počtu obyvateľov v SR v porovnaní s rokom 2005 je o 0,68 %.

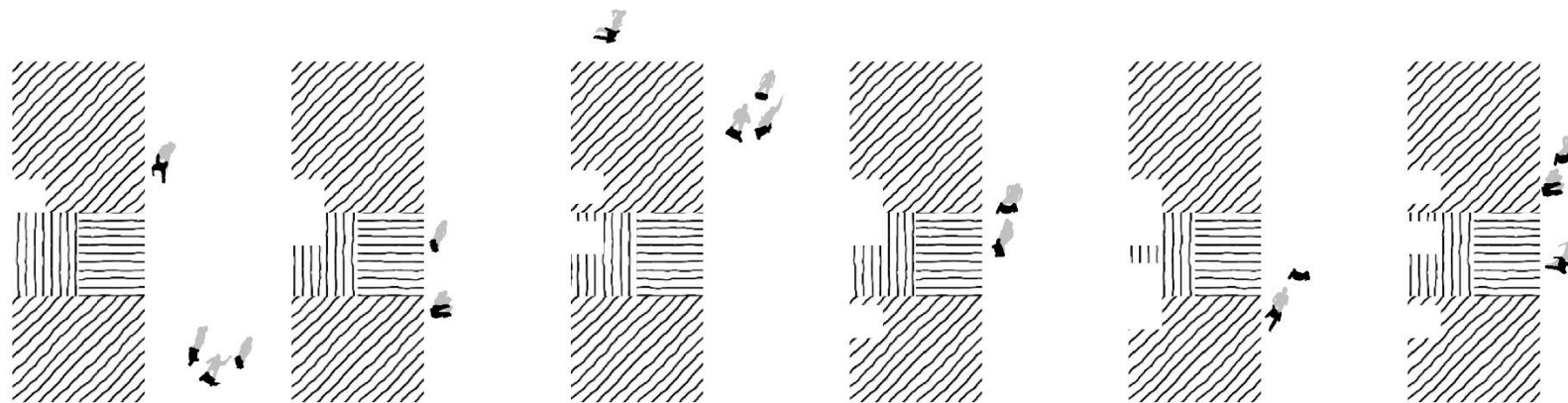
ARCHETYP

- z gr. arché = počiatok, typos = forma, vzor)
- praforma, pôvodná forma stavebnej substancie, slúžiacej obvykle rovnakému účelu
- ak jestvuje, môže generovať analógie a slúžiť pri návrhu novej stavebnej substancie

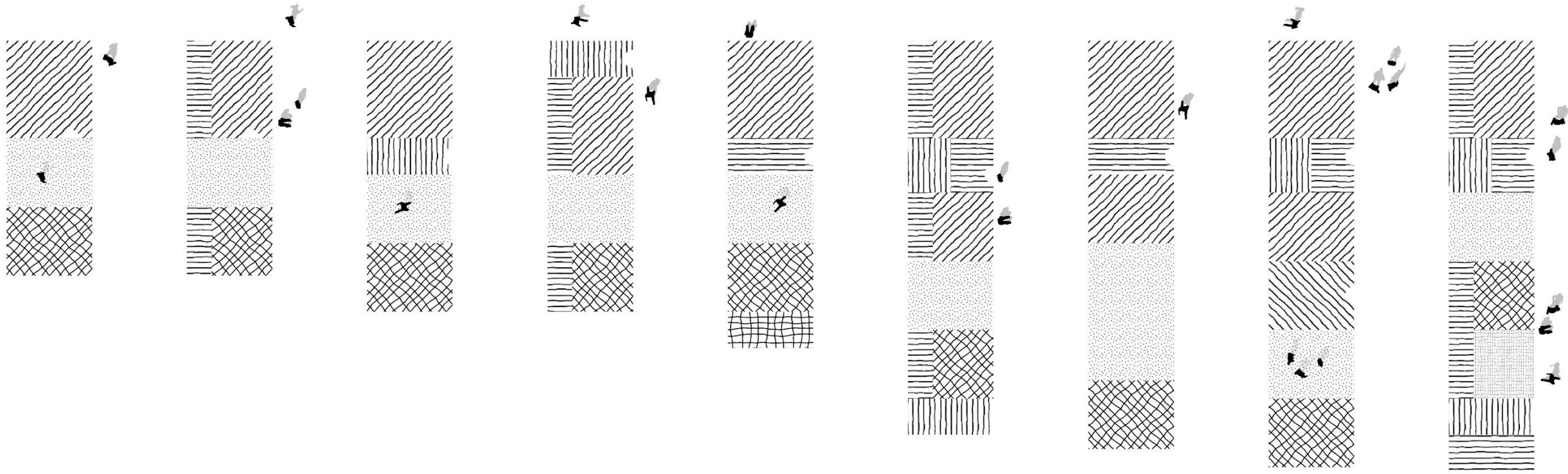




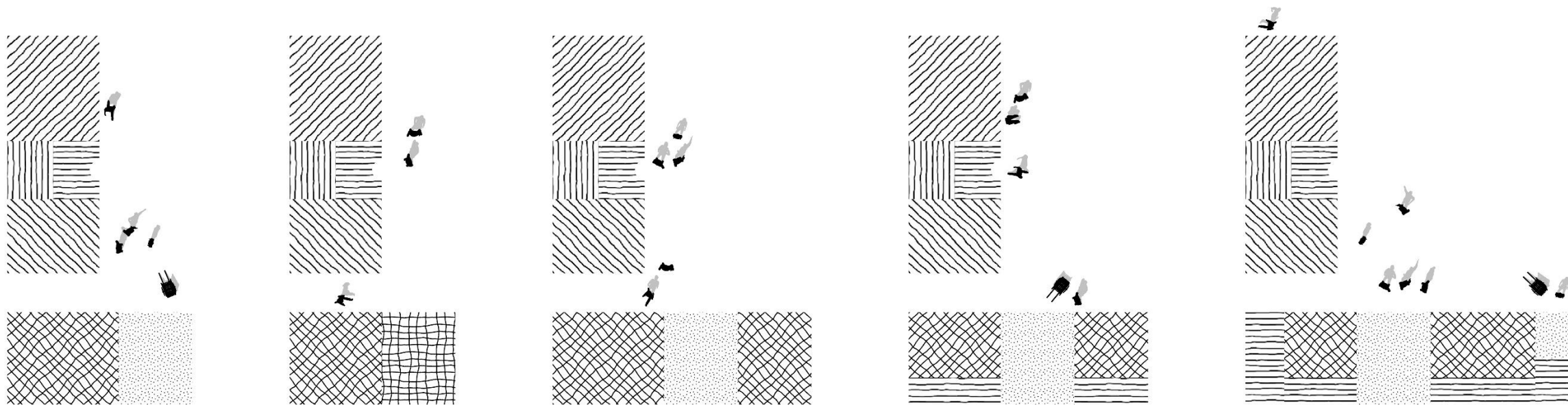
5m
 obytná časť - predná a zadná izba
 zázemie - pitvor, čierna kuchyňa, komora



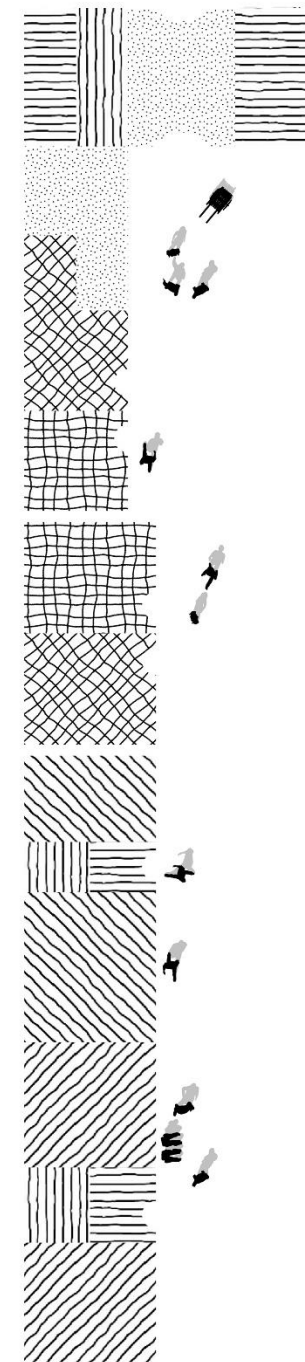
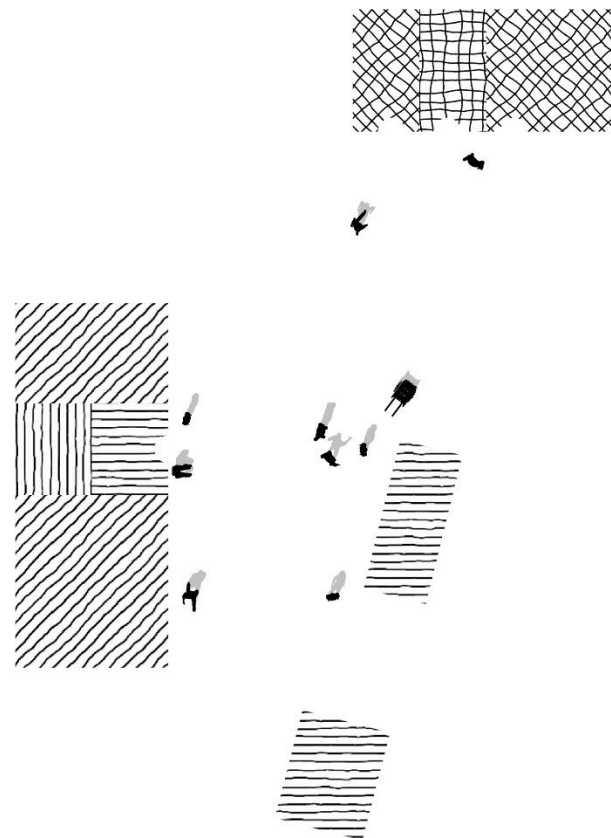
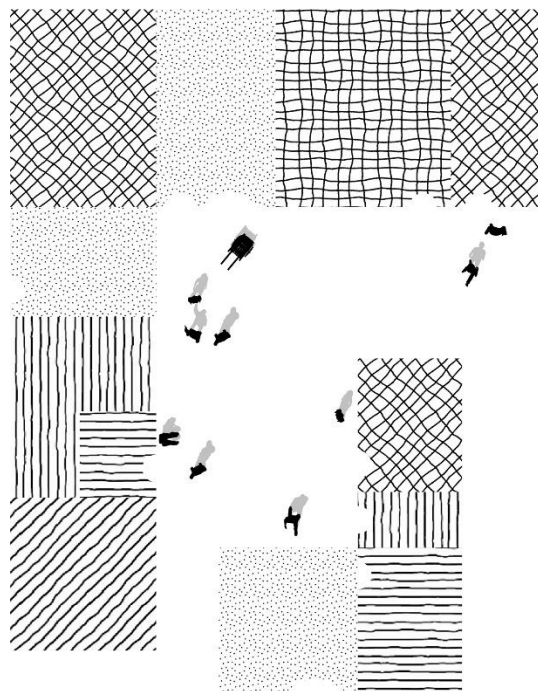
└─┘ 5m ▨ obytná časť - predná a zadná izba ≡ zázemie - pitvor, čierna kuchyňa, komora



5m // obytná časť - predná a zadná izba . . . hospodárska časť - cieňa, humno, podšopa
 ≡ zázemie - pitvor, čierna kuchyňa, komora, jata, záčin ××× hospodárska časť - maštaľ, chliev



□ 5m // obytná časť - predná a zadná izba ● hospodárska časť - cieňa, humno, podšopa
 ≡ zázemie - pitvor, čierna kuchyňa, komora, jata, záčin ⊗ hospodárska časť - maštal', chliev



┌───┐ 5m

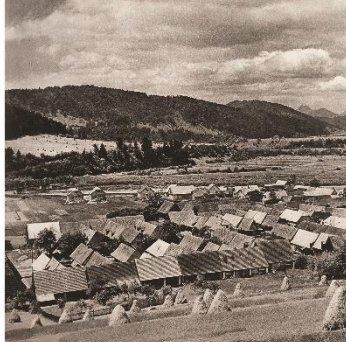
//// obytná časť - predná a zadná izba

⊠ hospodárska časť - maštal', chliev

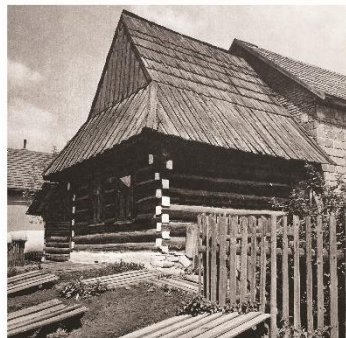
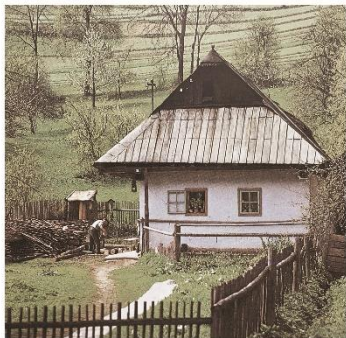
⋯ hospodárska časť - cieňa, humno, podšopa

≡ zázemie - pitvor, čierna kuchyňa, komora, jata, záčin

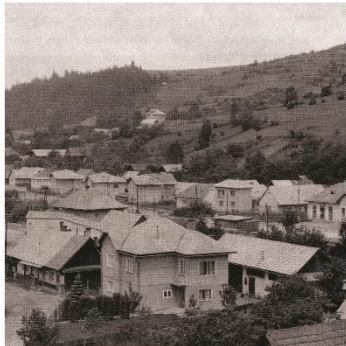




pred r.1950



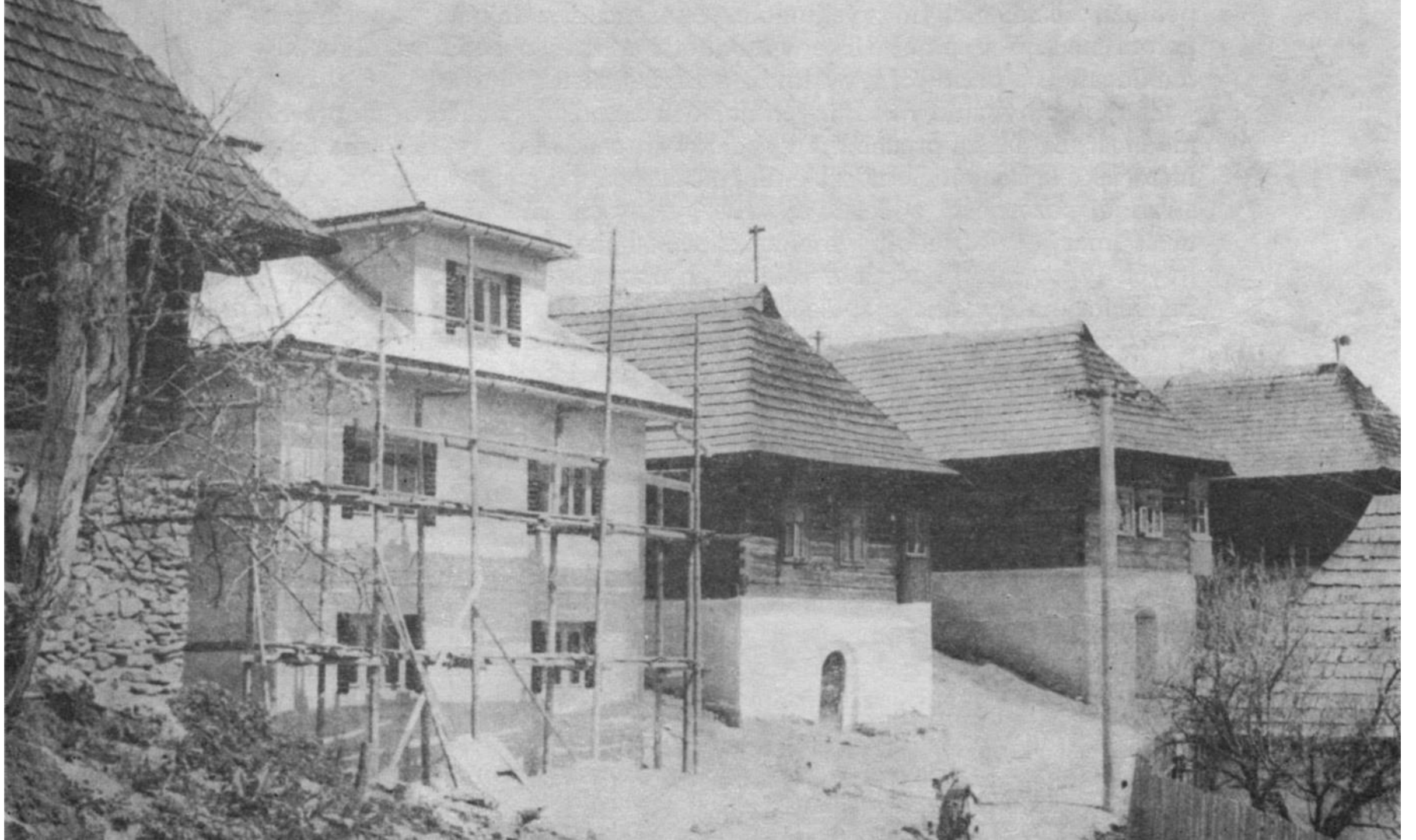
1950 - 1989



po r.1989













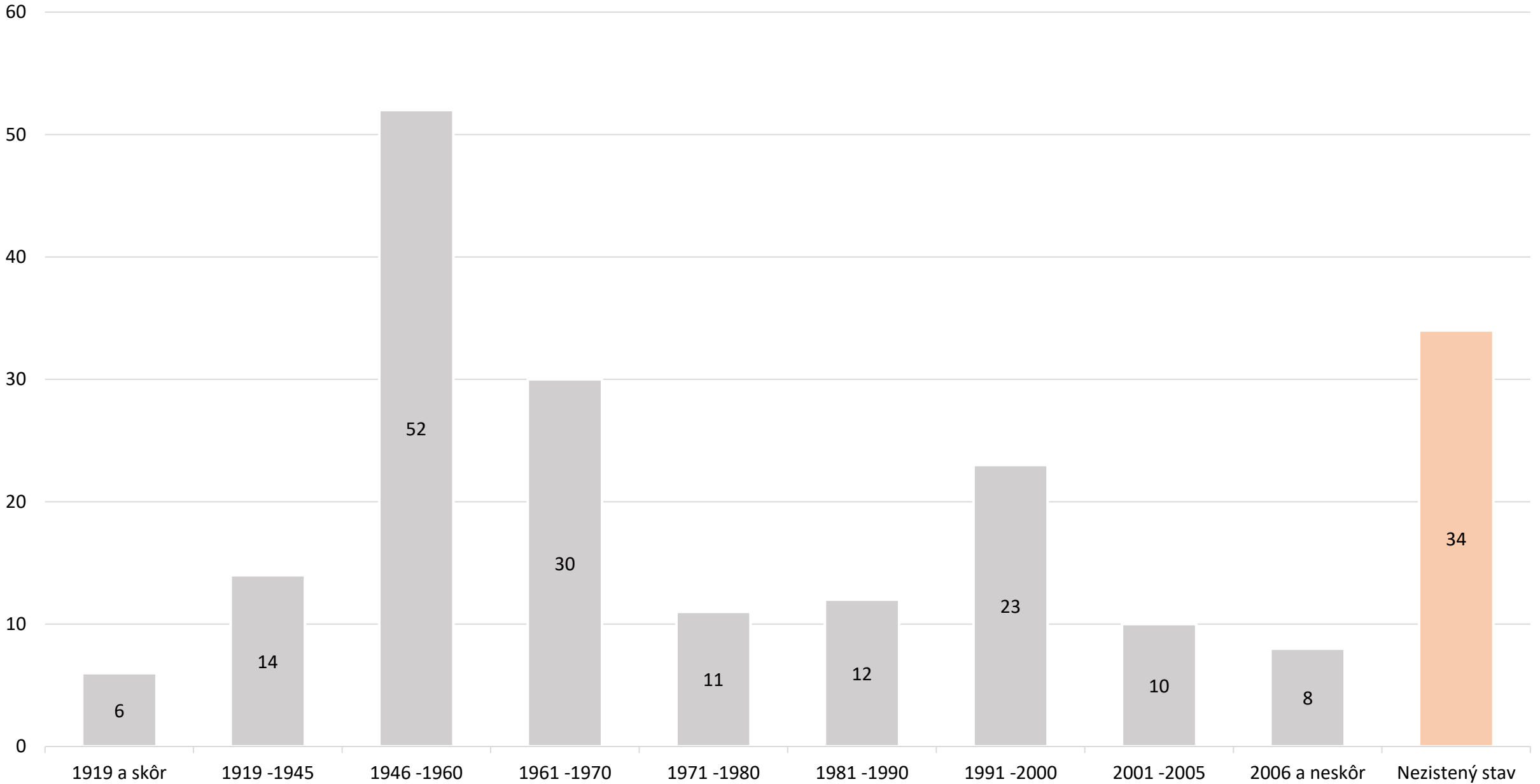








POČET DOMOV PODĹA OBDOBIA VÝSTAVBY V OBCI ŠTEFANOV NAD ORAVOU





0 50 100 150m

20 / 75 / 102



AKO ZVRÁTIŤ SÚČASNÝ NEUDRŽATEĽNÝ STAV?

1. RENOVOVAŤ A TAK PREDĹŽIŤ ŽIVOT JESTVUJÚCIM DOMOM
2. ZMENOU FUNKCIE KONVERTOVAŤ NEVYUŽÍVANÉ HOSPODÁRSKE STAVBY
3. PO VYČERPANÍ POTENCIÁLU EXISTUJÚCICH BUDOV HĽADAŤ VHODNÉ MIESTA PRE NOVÉ DOMY
 1. STAVAŤ VO VOĽNÝCH PRIELUKÁCH ZÁSTAVBY A ZAHUSŤOVAŤ TAK OBEC
 2. ROZŠIROVAŤ OBEC POSTUPNÝM ZASTAVOVANÍM PARCIEL NA OKRAJOCH JESTVUJÚCEJ ZÁSTAVBY













Pragmatický prístup – vychádza z dedičných znakov tradičného staviteľstva a reprodukuje ich v rovnakých súvislostiach ako v minulosti. Aplikuje metódu priameho kopírovania a vkladania kompletného vzoru alebo citáciu jeho častí

Ikonický prístup – snaží sa reprodukovať obraz tradičného staviteľstva pomocou jeho prvkov a vokabuláru na vytvorenie nového typu budovy alebo funkcie

Analogický prístup – cieľom je vytvoriť architektúru, ktorá sa podobá tradičnej bez priameho kopírovania a vkladania jej prvkov

Kanonický prístup – snaží sa vytvárať kultúrnu identitu uplatňovaním princípov tradičnej architektúry bez kopírovania jej prvkov a tvarov

Symbolický prístup – zameriava sa na reinterpretáciu princípov a prvkov tradičného staviteľstva a zabraňuje kopírovaniu a vkladaniu prvkov a tvarov

Metaforický prístup – zámerne sa pokúša odkloniť od tradičného staviteľstva a vytvára dramatické zážitky súčasnej kultúrnej identity

VÝVOJOVÝ DIAGRAM

VSTUPY



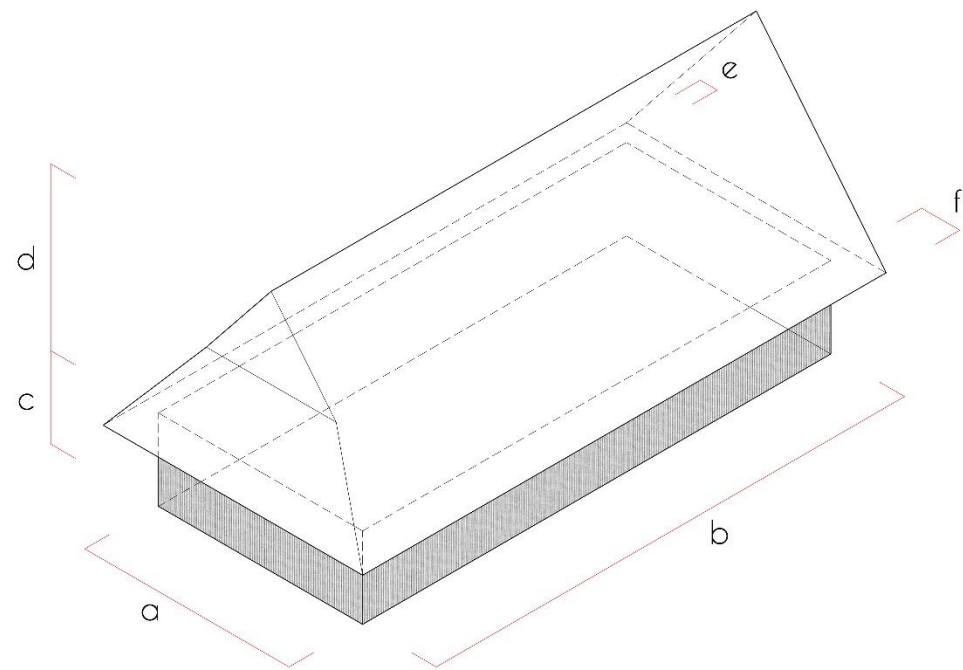
ĽUDOVÁ ARCHITEKTÚRA



VÝSTUPY

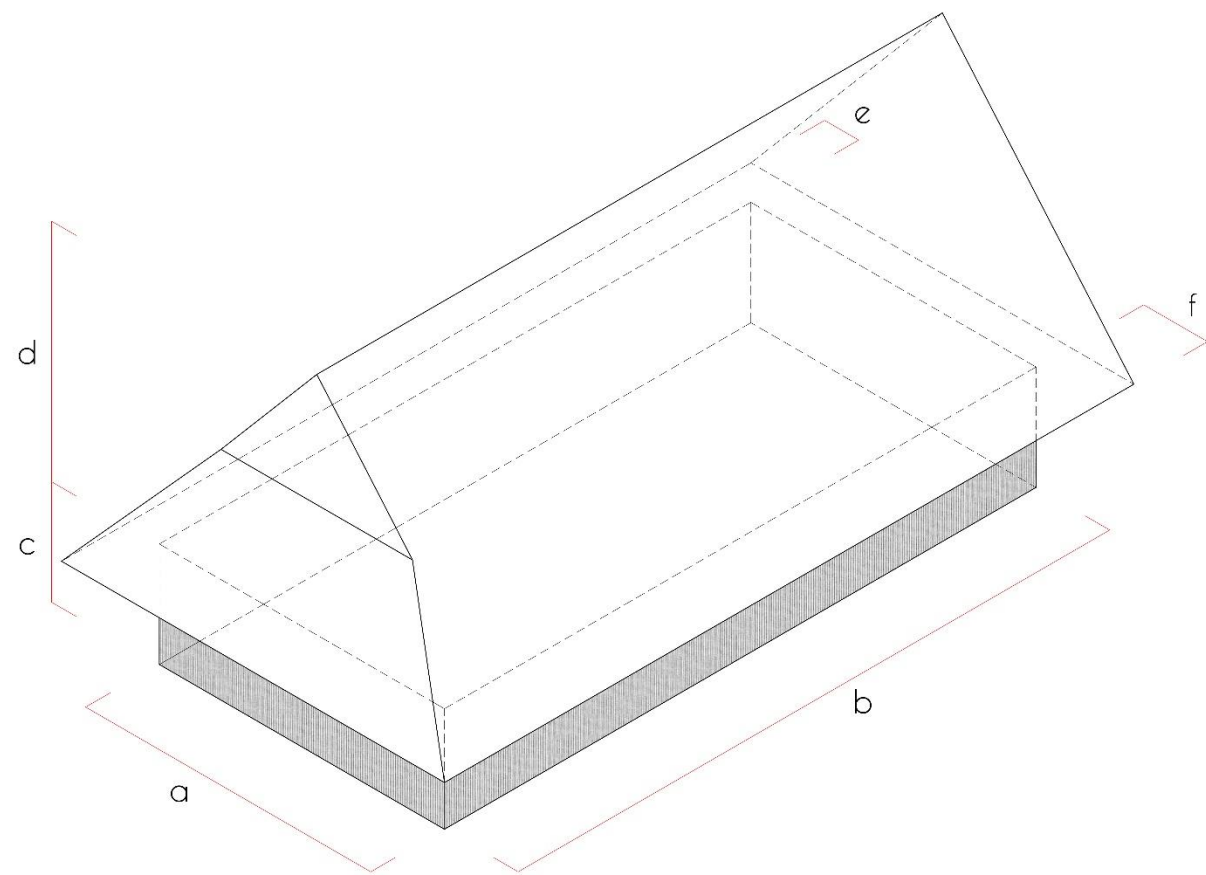


DOLNÁ HRANICA ROZMEROV



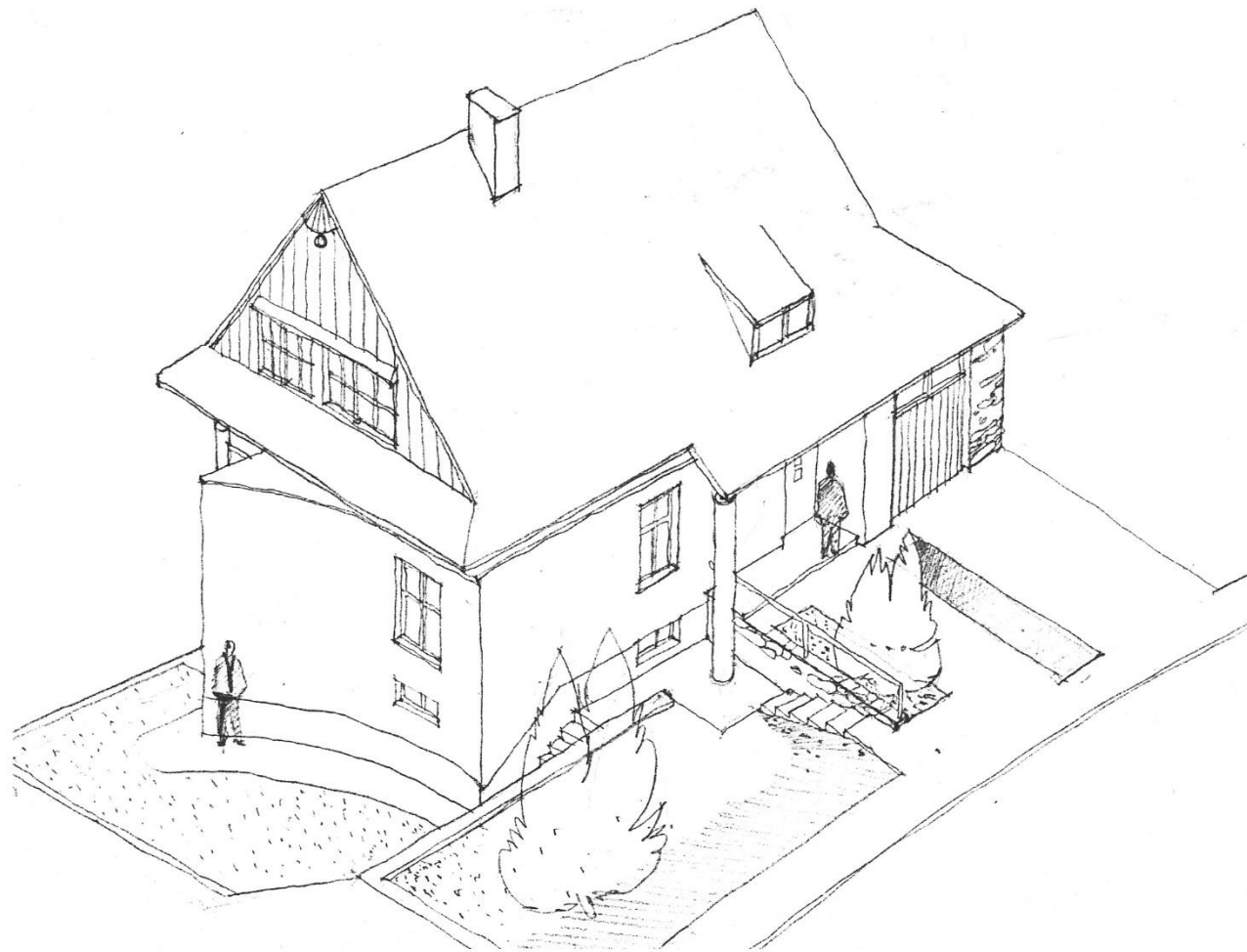
A:B = 1:2,3
C:D = 1:2,0
E:F = 1:2,3

HORNÁ HRANICA ROZMEROV

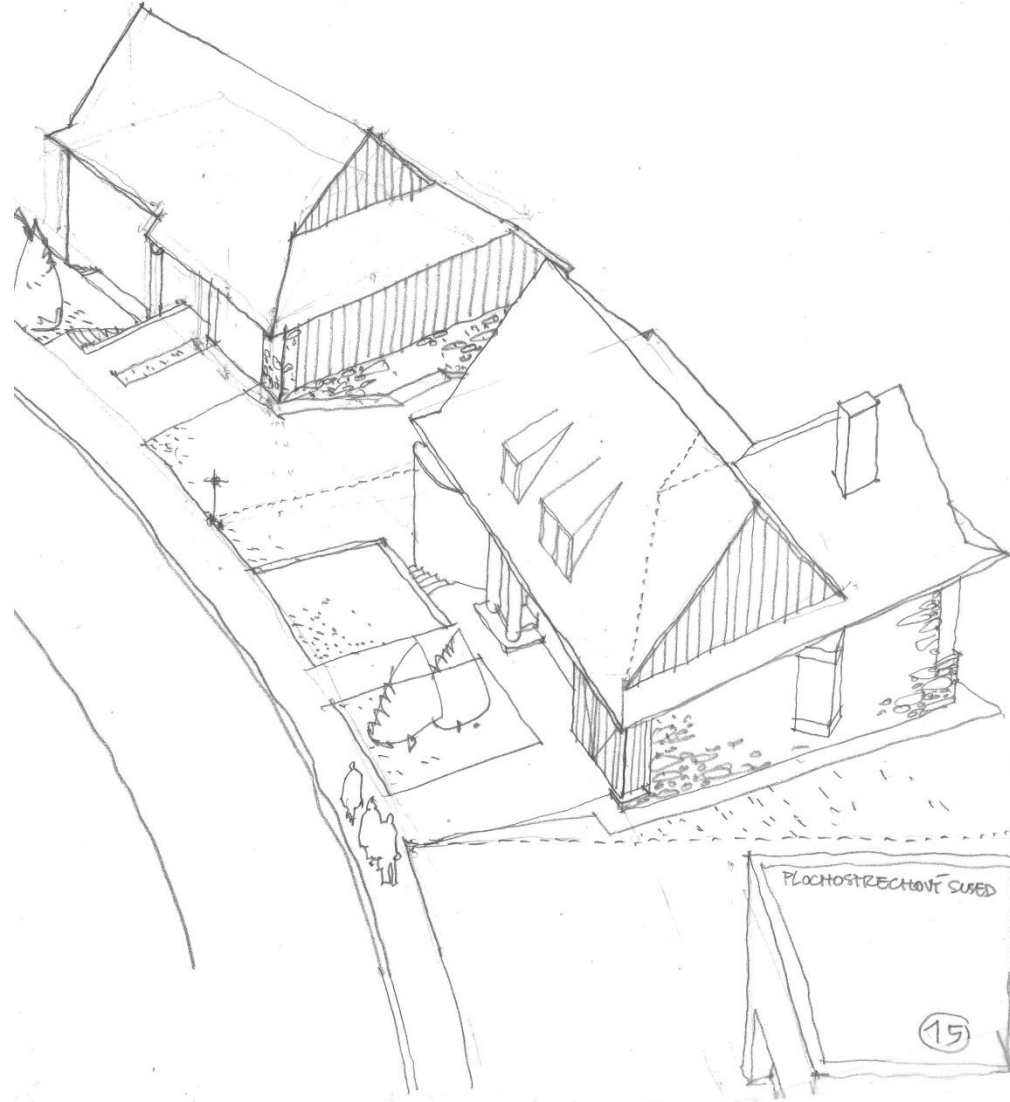


A:B = 1:2,1
C:D = 1:2,15
E:F = 1:1,9











- 1 ŠTATISTICKÝ ÚRAD SLOVENSKEJ REPUBLIKY, <https://slovak.statistics.sk>
- 2 MINTALOVÁ, Zora. 1998. *Orava*. In: Kol. autorov: *Ľudová architektúra a urbanizmus vidieckych sídiel na Slovensku*. Bratislava: Academic Electronic Press, 1998. ISBN 80-88880-23-8, 360 strán
- 3 ZÁVRACKÁ, Andrea. In: Funkčno-priestorová typológia sídiel a ich centrálnych urbanistických obvodov ako základ pre diferenciaciu funkčno-priestorových regulatívov, VÚ FA STU, ved. Komrska J., 1994
- 4 KOL. AUTOROV. In: *Politika architektury a stavební kultury české republiky*. Ministerstvo pro místní rozvoj, Ústav územního rozvoje, Praha a Brno, 2015
- 5 ČAPLOVIČ, Pavol. 1977. *Čaro kresaného dreva. Ľudová architektúra Oravy*. Martin: Osveta, 1977.
- 6 BENCOVÁ, Jarmila. *Kultúrne v architektúre*. In: *ARCH o architektúre a inej kultúre*. 10/2011, ročník 16. Vydavateľstvo EUROSTAV, Bratislava
- 7 KUSÝ, Martin. *Stavebná kultúra v sídelnom prostredí*. In: *URBANITA*. 3-4/2016, ročník 28, november 2016. Vyd. MDVRR SR, Bratislava
- 8 PAŇÁK, Pavol., osobný archív
- 9 „Family House in Orava / A.LT architekti“ 16 Jan 2013. ArchDaily. Accessed 2 Oct 2016. <http://www.archdaily.com/318678/family-house-in-orava-a-lt-architekti/>
- 10 MENCL, Václav. 1980. *Lidová architektura v Československu*. Praha: Vydavateľstvo Academia, 1980. 403-22-858, 632 strán
- 11 ZEMKO, Ján; ZEMKOVÁ, Anna. In: *Kultúra bývania na Slovensku*. Martin: Osveta, 1982. 70-008-82, 216 strán
- 12 KRPELÁN, Igor. 2017. *Zachovanie a pokračovanie rodu*. Bratislava: Vydavateľstvo Eurostav, 2017. ISBN 978-80-89228-54-6, 184 strán
- 13 Šuška, M. a kol. (2017). *Manuál: Ako stavať pod Rozsutcom*. Varín: Združenie obcí Mikroregión Terchovská dolina, 2017
- 14 Kol. autorov. (2015) In: *Politika architektury a stavební kultury české republiky*. Ministerstvo pro místní rozvoj, Ústav územního rozvoje, Praha a Brno, 2015
- 15 Húsenicová, J. (2000-2001) In. *Regionálna veda, Tempus-Phare, Žilinská univerzita*, Vyd. EDIS, Žilina 2000
- 16 Zibrin, P. (1981) In. *Priestorové štruktúry sídelných systémov – Spatial structures of settlement systems*, Alfa, Bratislava 1981
- 17 Hrůza, J. (2014) In. *Svět měst*. Academia Praha, 2014